

Hat bei Rita Wandler geklappt

1. Die Anmeldung des Dienstes Benutzerprofildienst ist fehlgeschlagen???

Hab' das bei einem Kollegen gerade erfolgreich umgesetzt. Der Text stammt aus einem anderen Forum:

1. Als erstes den Rechner im abgesicherten Modus booten (Taste F8 vor dem Windows-Start)
regedit starten
2. In der Registry den defekten User unter dem Schlüssel
HKEY_LOCAL_MACHINE\SOFTWARE\Microsoft\Windows
NT\CurrentVersion\ProfileList ausfindig machen. Wahrscheinlich ist der
Schlüsselname mit der Endung .bak versehen.
3. Den Schlüssel umbenennen, also das .bak aus dem Schlüsselnamen entfernen und
den Wert "state" auf "0" setzen.

Wenn ein Benutzerprofil defekt ist aber der Administrator sich noch anmelden kann,
so kann dies auch direkt unter dem Administrator gemacht werden und das Booten
im abgesicherten Modus kann weggelassen werden.

1. Die Anmeldung des Dienstes Benutzerprofildienst ist fehlgeschlagen???

Versuchs mal damit hab ich eben gefunden hat mir sehr geholfen =)



Die Fehlermeldung "Fehler bei der Anmeldung mit dem Benutzerprofildienst" wird angezeigt

Problembeschreibung

Wenn Sie sich bei einem Computer mit Windows 7 oder Windows Vista unter Verwendung eines temporären Profils anmelden, wird die folgende Fehlermeldung angezeigt:

"Fehler bei der Anmeldung mit dem Benutzerprofildienst. Das Benutzerprofil kann nicht geladen werden."

Lösung

Es kann vorkommen, dass Windows das Benutzerprofil nicht korrekt liest, wenn auf Ihrem Computer beispielsweise während der Anmeldung ein Antivirenprogramm ausgeführt wird. Bevor Sie die hier beschriebenen Methoden ausführen, versuchen Sie, den Computer neu zu starten und sich erneut mit Ihrem Benutzerkonto anzumelden, um das Problem zu beheben. Wenn Sie den Computer neu starten und das Problem dadurch nicht behoben wird, verwenden Sie die folgenden Methoden zur Problembhebung.

Hinweis Sie müssen sich bei einem Administratorkonto anmelden können, um Ihr Benutzerprofil zu reparieren oder Ihre Daten in ein neues Konto zu kopieren. Melden Sie sich bei Windows mit einem anderen Konto mit Administratorberechtigungen an, oder starten Sie den Computer im abgesicherten Modus, um sich über das vordefinierte Administratorkonto anzumelden, bevor Sie mit der Problembhebung beginnen. Weitere Informationen zum Starten im abgesicherten Modus finden Sie auf der folgenden Website von Microsoft:

[Starten des Computers im abgesicherten Modus](#)

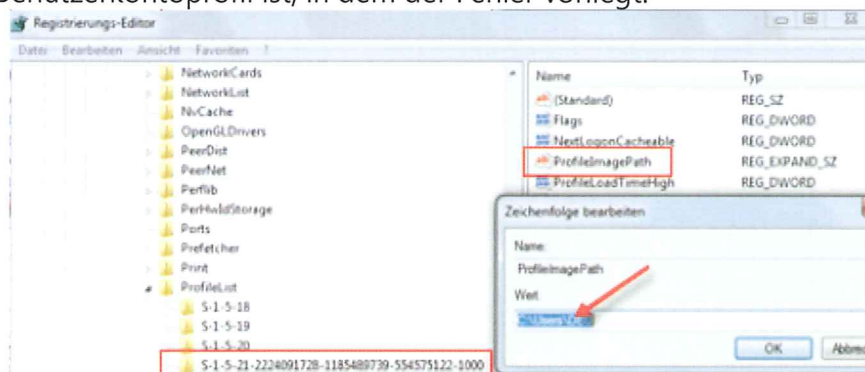
Methode 1: Korrigieren des Benutzerkontoprofils

Gehen Sie folgendermaßen vor, um das Benutzerkontoprofil zu korrigieren:

Wichtig Dieser Abschnitt bzw. die Methoden- oder Aufgabenbeschreibung enthält Hinweise zum Bearbeiten der Registrierung. Durch die falsche Bearbeitung der Registrierung können schwerwiegende Probleme verursacht werden. Daher ist es wichtig, bei der Ausführung der folgenden Schritte sorgfältig vorzugehen. Als Schutzmaßnahme sollten Sie vor der Bearbeitung der Registrierung eine Sicherungskopie erstellen. So ist gewährleistet, dass Sie die Registrierung wiederherstellen können, falls ein Problem auftritt. Weitere Informationen zum Sichern und Wiederherstellen der Registrierung finden Sie im folgenden Artikel der Microsoft Knowledge Base:

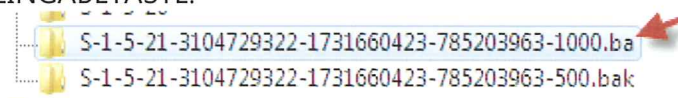
[322756](#) Sichern und Wiederherstellen der Registrierung in Windows Sichern und Wiederherstellen der Registrierung in Windows

1. Klicken Sie auf **Start**, geben Sie in das Feld Suchen die Zeichenfolge **regedit** ein, und drücken Sie dann die EINGABETASTE.
2. Klicken Sie im **Registrierungs-Editor** auf folgenden Registrierungsunterschlüssel: HKEY_LOCAL_MACHINE\SOFTWARE\Microsoft\Windows NT\CurrentVersion\ProfileList
3. Suchen Sie im Navigationsbereich den Ordner, der mit **S-1-5** (SID-Schlüssel) gefolgt von einer langen Zahl beginnt.
4. Klicken Sie auf die einzelnen Ordner **S-1-5**, suchen Sie im Detailbereich den Eintrag **ProfileImagePath**, und doppelklicken Sie dann, um sicherzustellen, dass dies das Benutzerkontoprofil ist, in dem der Fehler vorliegt.

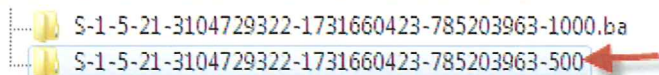


- Wenn es zwei Ordner gibt, die mit **S-1-5** beginnen und dieselbe lange Zahlenfolge aufweisen, einer der Ordner jedoch die Endung **.bak** hat, müssen Sie den **.bak**-Ordner umbenennen: Gehen Sie hierzu folgendermaßen vor:

- a. Klicken Sie mit der rechten Maustaste auf den **.bak**-Ordner, und klicken Sie anschließend auf **Umbenennen**. Geben Sie **.ba** ein, und drücken Sie dann die EINGABETASTE.

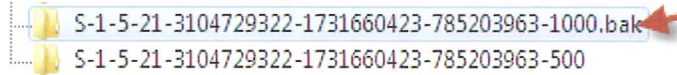


- b. Klicken Sie mit der rechten Maustaste auf den **.bak**-Ordner, und klicken Sie anschließend auf **Umbenennen**. Entfernen Sie **.bak** vom Ende des Ordernamens, und drücken Sie dann die EINGABETASTE.



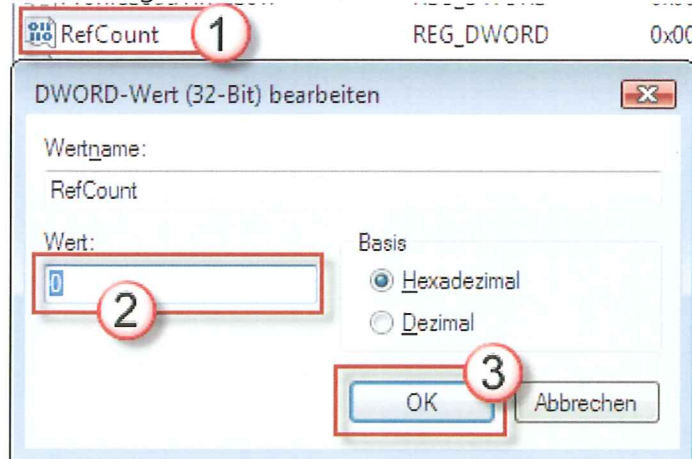
- c. Klicken Sie mit der rechten Maustaste auf den **.ba**-Ordner, und klicken Sie anschließend auf **Umbenennen**. Ändern Sie die Zeichenfolge **.ba** am Ende des

Ordnernamen in .bak, und drücken Sie dann die EINGABETASTE.



- Wenn nur ein Ordner vorhanden ist, dessen Namen mit **S-1-5** beginnt, danach eine lange Zahl enthält und auf **.bak** endet, klicken Sie mit der rechten Maustaste auf den Ordner, und klicken Sie anschließend auf **Umbenennen**. Entfernen Sie ".bak" vom Ende des Ordnernamens, und drücken Sie dann die EINGABETASTE.

5. Klicken Sie im Detailbereich auf den Ordner ohne die Endung **.bak**, doppelklicken Sie auf **RefCount**, geben Sie 0 ein, und klicken Sie dann auf **OK**.



6. Klicken Sie im Detailbereich auf den Ordner ohne **.bak**, doppelklicken Sie auf **State**, geben Sie 0 ein, und klicken Sie dann auf **OK**.



7. Schließen Sie den Registrierungs-Editor.
8. Starten Sie den Computer neu.
9. Melden Sie sich wieder mit Ihrem Konto an.

Methode 2: Anmelden bei Windows und kopieren der Daten in ein neues Konto

Erstellen Sie ein neues Konto, und kopieren Sie die Daten aus dem alten in ein neues Konto. Informationen zu der entsprechenden Vorgehensweise finden Sie auf den folgenden Microsoft-Websites:

Windows 7

[Reparieren eines beschädigten Benutzerprofils \(Windows 7\)](#)

Windows Vista

[Reparieren eines beschädigten Benutzerprofils \(Windows Vista\)](#)

Methode 3: Löschen der Fehler-SID und Erstellen eines neuen Profils

Gehen Sie folgendermaßen vor, um die Fehler-SID zu löschen und ein neues Profil zu erstellen:

1. Löschen Sie die Fehler-SID.

Wenn Sie das Problem automatisch beheben lassen möchten, lesen Sie den Abschnitt "[Problem automatisch beheben](#)". Wenn Sie das Problem lieber manuell beheben möchten, lesen Sie den Abschnitt "[Problem manuell beheben](#)".

Problem automatisch beheben

Um das Problem automatisch zu beheben, klicken Sie auf den Link **Problem beheben**. Klicken Sie anschließend im Dialogfeld **Dateidownload** auf **Ausführen**, und befolgen Sie die Schritte im Assistenten.



Hinweise

- Dieser Assistent ist möglicherweise nur in Englisch verfügbar, die automatische Korrektur funktioniert aber auch für andere Sprachversionen von Windows.
- Wenn Sie sich nicht an dem Computer befinden, auf dem das Problem auftritt, können Sie die automatische Korrektur auf einen Speicherstick oder eine CD speichern und anschließend auf dem vom Problem betroffenen Computer ausführen.

Problem manuell beheben

Wichtig Dieser Abschnitt bzw. die Methoden- oder Aufgabenbeschreibung enthält Hinweise zum Bearbeiten der Registrierung. Durch die falsche Bearbeitung der Registrierung können schwerwiegende Probleme verursacht werden. Daher ist es wichtig, bei der Ausführung der folgenden Schritte sorgfältig vorzugehen. Als Schutzmaßnahme sollten Sie vor der Bearbeitung der Registrierung eine Sicherungskopie erstellen. So ist gewährleistet, dass Sie die Registrierung wiederherstellen können, falls ein Problem auftritt. Weitere Informationen zum Sichern und Wiederherstellen der Registrierung finden Sie im folgenden Artikel der Microsoft Knowledge Base:

[322756](#) Sichern und Wiederherstellen der Registrierung in Windows

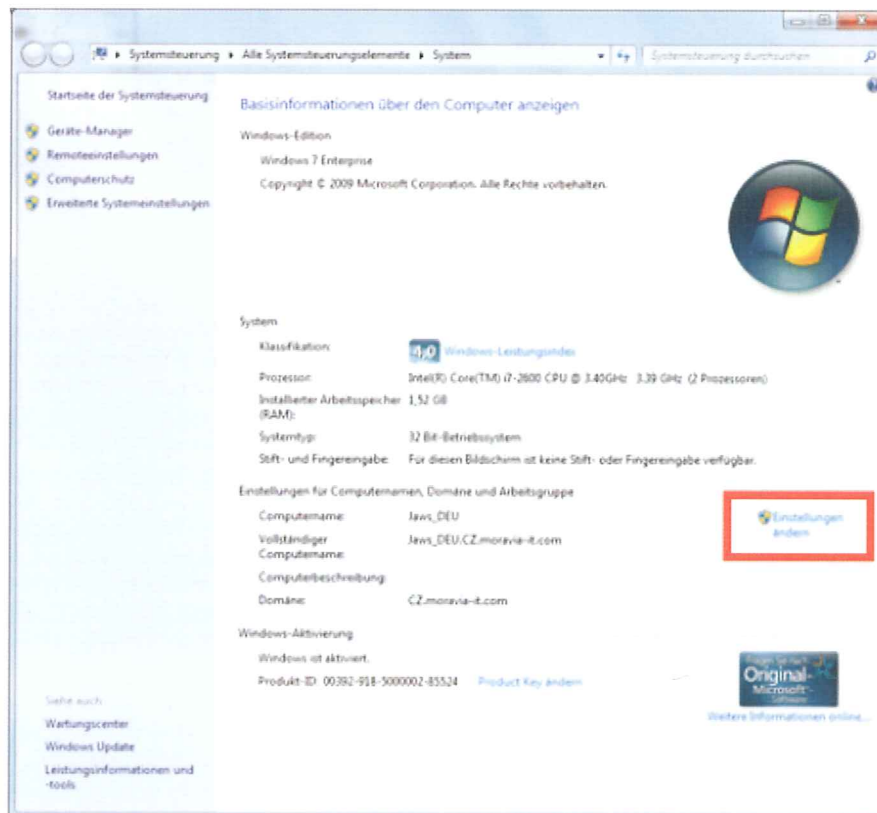
Gehen Sie wie folgt vor, um dieses Problem manuell zu beheben:

1. Löschen Sie das Profil unter Verwendung des Dialogfelds **Computereigenschaften**.

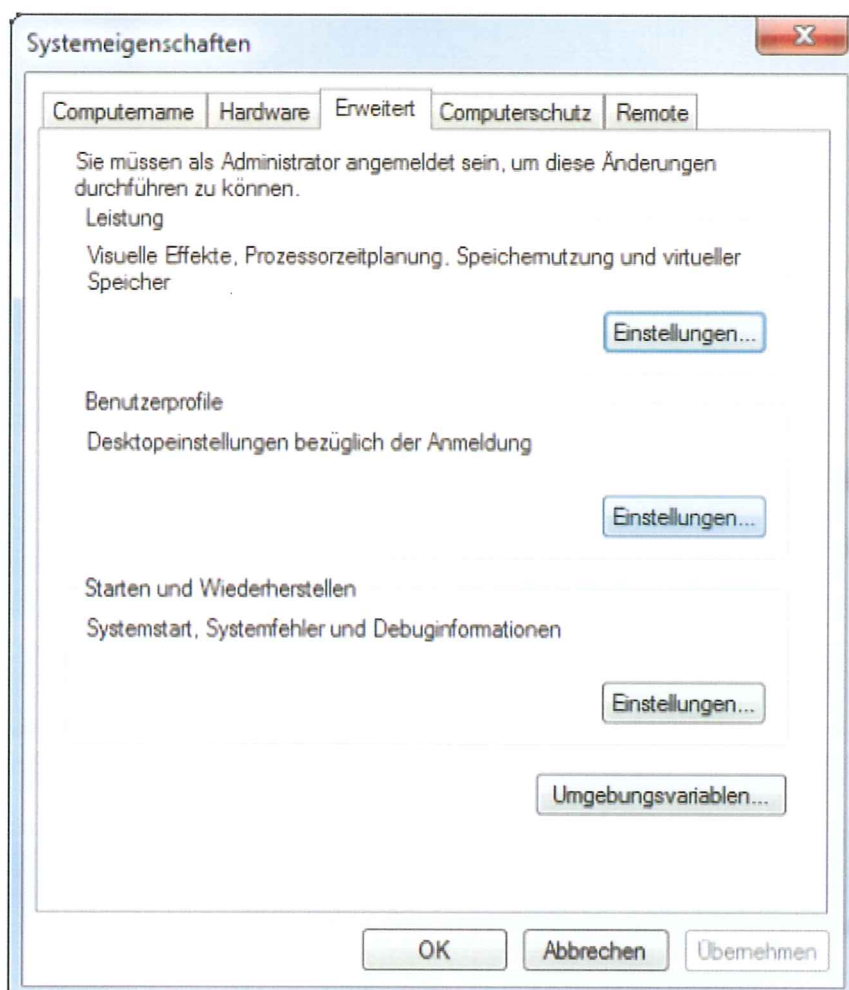
Gehen Sie hierzu wie folgt vor:

- a. Klicken Sie auf **Start**, klicken Sie mit der rechten Maustaste auf **Computer**, und klicken Sie dann auf **Eigenschaften**.

b. Klicken Sie auf **Einstellungen ändern**.



c. Klicken Sie im Dialogfeld **Systemeigenschaften** auf die Registerkarte **Erweitert**.



d. Klicken Sie im Bereich **Benutzerprofile** auf **Einstellungen**.

e. Wählen Sie im Dialogfeld **Benutzerprofile** das Profil aus, das Sie löschen möchten, klicken Sie auf **Löschen**, und klicken Sie anschließend auf **OK**.

2. Klicken Sie auf **Start**, geben Sie Regedit in das Feld **Suchen** ein, und drücken Sie dann die EINGABETASTE.

3. Klicken Sie auf den folgenden Unterschlüssel in der Registrierung:

**HKEY_LOCAL_MACHINE\SOFTWARE\Microsoft\Windows
NT\CurrentVersion\ProfileList**


4. Klicken Sie mit der rechten Maustaste auf die SID, die Sie entfernen möchten, und klicken Sie anschließend auf **Löschen**.

2. Melden Sie sich beim Computer an, und erstellen Sie ein neues Profil.

Weitere Informationen

Dieser Fehler kann auftreten, wenn die Gruppenrichtlinieneinstellung "Benutzer mit temporären Profilen nicht anmelden" konfiguriert ist.

Dieses Problem kann auftreten, wenn der Benutzerprofilordner manuell gelöscht wurde. Wird ein Profilordner manuell gelöscht, wird der Sicherheitsbezeichner (SID) nicht aus der Profilliste in der Registrierung entfernt.

 **WARNUNG:** Microsoft empfiehlt ausdrücklich, diese Vorgehensweise NICHT standardmäßig zu verwenden, um Benutzerprofile von Computern zu entfernen. Der dokumentierte und unterstützte Weg besteht in der Verwendung der erweiterten Systemeinstellungen unter "Systemeigenschaften", "Benutzerprofile". Für Anwendungen ist diese Möglichkeit über die API "DeleteProfile" verfügbar.

Wenn die SID vorhanden ist, versucht Windows, das Profil mit "ProfileImagePath" zu laden, wobei auf einen nicht vorhandenen Pfad verwiesen wird. Daher kann das Profil nicht geladen werden.

Ereignisprotokoll-Informationen

Im Anwendungsprotokoll werden die folgenden Ereignisse protokolliert.

- Protokollname: Anwendung
Quelle: Microsoft Windows-Benutzerprofildienst
Datum: *Datum*
Ereigniskennung: 1515
Taskkategorie: Keine
Stufe: Warnung
Stichwörter: Klassisch
Benutzer: *Benutzer*
Computer: *Computer*

Beschreibung: Dieses Benutzerprofil wurde gesichert. Bei der nächsten Anmeldung dieses Benutzers wird automatisch versucht, dieses gesicherte Profil zu verwenden.

- Protokollname: Anwendung
Quelle: Microsoft Windows-Benutzerprofildienst
Datum: *Datum*
Ereigniskennung: 1511
Taskkategorie: Keine
Stufe: Warnung
Stichwörter: Klassisch
Benutzer: *Benutzer*
Computer: *Computer*
Beschreibung: Das lokale Benutzerprofil wurde nicht gefunden. Sie werden mit einem temporären Benutzerprofil angemeldet. Änderungen, die Sie am Benutzerprofil vornehmen, gehen bei der Abmeldung verloren.
- Protokollname: Anwendung
Quelle: Microsoft Windows-Benutzerprofildienst
Datum: *Datum*
Ereigniskennung: 1500
Taskkategorie: Keine
Stufe: Fehler
Stichwörter: Klassisch
Benutzer: *Benutzer*
Computer: *Computer*
Beschreibung: Sie konnten nicht angemeldet werden, da das lokal gespeicherte Profil nicht geladen werden konnte. Überprüfen Sie, dass eine Netzwerkverbindung besteht und das Netzwerk korrekt funktioniert.
DETAIL - Unbekannt
- Protokollname: Anwendung
Quelle: Microsoft-Windows-Winlogon
Datum: *Datum*
Ereignis ID: 6004
Taskkategorie: Keine
Stufe: Warnung
Stichwörter: Klassisch
Benutzer: -
Computer: *Computer*
Beschreibung: Der Winlogon-Benachrichtigungsabonnent *Profile* ist bei einem kritischen Benachrichtigungsereignis fehlgeschlagen.

Eigenschaften

Artikelnummer: 947215 – Letzte Überarbeitung: 10/23/2014 13:33:00 – Revision: 12.0

Die Informationen in diesem Artikel beziehen sich auf:
Windows Vista Enterprise 64-bit edition

Windows Vista Home Basic 64-bit edition

Windows Vista Home Premium 64-bit edition

Windows Vista Ultimate 64-bit edition

Windows Vista Business

Windows Vista Business 64-bit edition

Windows Vista Enterprise

Windows Vista Home Basic

Windows Vista Home Premium

Windows Vista Starter

Windows Vista Ultimate

Windows 7 Enterprise

Windows 7 Home Basic

Windows 7 Home Premium

Windows 7 Professional

Windows 7 Starter

Windows 7 Ultimate

Suchbegriffe:

kbtshoot kberrmsg kbexpertisebeginner kbprb kbfixme kbmsifixme kbcip ksmbportal KB947215

[Microsoft-Konto](#)

[Liste unterstützter Produkte](#)

[Produktsupportlebenszyklus](#)

Sicherheit

[Safety & Security Center](#)

[Security Essentials herunterladen](#)

[Tool zum Entfernen schädlicher Software](#)

So erreichen Sie uns

[Support-Betrugsversuch melden](#)

[Microsoft-Niederlassungen in aller Welt finden](#)



Deutsch (Schweiz)

[Nutzungsbedingungen](#)

[Datenschutz und Cookies](#)

[Marken](#)

© 2016 Microsoft

Hallo,

nachdem ich die letzte Zeit viel zu tun hatte, habe ich es heute endlich nochmal geschafft, mich der Sache zu widmen, und das sogar mit Erfolg :-)
Habe nochmal in sämtlichen Blogs, Foren usw. gestöbert und bin schließlich über folgenden Kommentar (zu einem englischen Blogeintrag über die Benutzerprofildienst-Fehlermeldung) auf eine Lösung gestoßen, die bei mir funktioniert. Hier sind die nötigen Schritte zusammengefasst:

Im Windows-Explorer sicherstellen, dass versteckte Dateien und Ordner angezeigt werden: Dazu in einem Explorer-Fenster im Menü Extras->Ordneroptionen->Registerkarte "Ansicht" den Eintrag "Ausgeblendete Dateien, Ordner [...] anzeigen" auswählen und mit OK bestätigen.

Den Ordner C:\Benutzer\ (bzw. C:\Users\)) aufrufen, den darin jetzt sichtbaren Ordner "Default" per Rechtsklick anwählen und auf "Eigenschaften" klicken.

Die Registerkarte "Sicherheit" auswählen und auf die Schaltfläche "Erweitert" klicken. Nun ist eine Liste mit Berechtigungseinträgen für den Ordner zu sehen. Unter der Liste befindet sich eine Checkbox, die mit "Vererbte Berechtigungen des übergeordneten Objektes einschließen" beschriftet ist. Der Schlüssel zum Erfolg ist, dort das Häkchen zu setzen. Bei mir ist das Häkchen dort ausgegraut und damit nicht direkt anwählbar, stattdessen kann man aber auf die darüber befindliche Schaltfläche "Berechtigungen ändern" klicken.

Dort ist wieder die gleiche Liste sichtbar und das Häkchen kann gesetzt werden. Den Eintrag darunter ("Alle Berechtigungen für untergeordnete Objekte...") musste ich bei mir nicht anwählen, damit es funktioniert, aber Schaden kann es ggf. auch nicht (siehe auch oben verlinkter englischer Kommentar).

Die Änderung mit OK bestätigen. Daraufhin habe ich eine Reihe von Fehlermeldungen bekommen, an denen man sich meiner Erfahrung nach aber nicht stören braucht 🙄

Das wars auch schon!

Beitrag (c) by cologner
DANKE MAN!

Wer alle Einträge über diesem hier gelesen hat, wird gesehen haben, dass ich schon einiges in Sachen Berechtigungen ausprobiert hatte. Das oben beschriebene Häkchen habe ich aber nie gesetzt, weil ich der Überzeugung war und bin, dass man nicht mehr Ordnerrechte vergeben kann, als der Rolle "Jeder" den Vollzugriff (das war einer meiner Versuche). Ich habe nach meinen Versuchen immer wieder die ursprünglichen Berechtigungen eingestellt. Lustigerweise hat das Häkchen auch nur bewirkt, dass exakt die gleichen Rechte, die der Ordner eh schon hatte, nochmal von C:\Users\ vererbt werden. Warum das etwas ändert, ist mir immer noch nicht klar, aber Hauptsache es funktioniert jetzt :-). Vielleicht steckt da ja noch irgendwo der Fehlerteufel im Detail.

Finde es auch immer noch beeindruckend, auf wie viele verschiedene Arten man das auf den ersten Blick gleiche Problem (immer die gleiche Fehlermeldung!) lösen kann - oder eben auch nicht. Vielleicht hilft diese Lösung ja dem ein oder anderen weiter...